

# Национальный природный парк «ОРЛОВСКОЕ ПОЛЕСЬЕ»



# История организации Национального парка

**1970 год – образование Тургеневского лесотехнического хозяйства**

**1974 год – преобразование Тургеневского лесотехнического хозяйства в Тургеневский лесхоз**

**1991 год – решение о создании заповедника на территории Хотынецкого и Знаменского районов**

**1994 год – создание национального природного парка «Орловское Полесье»**

# Местонахождение национального парка

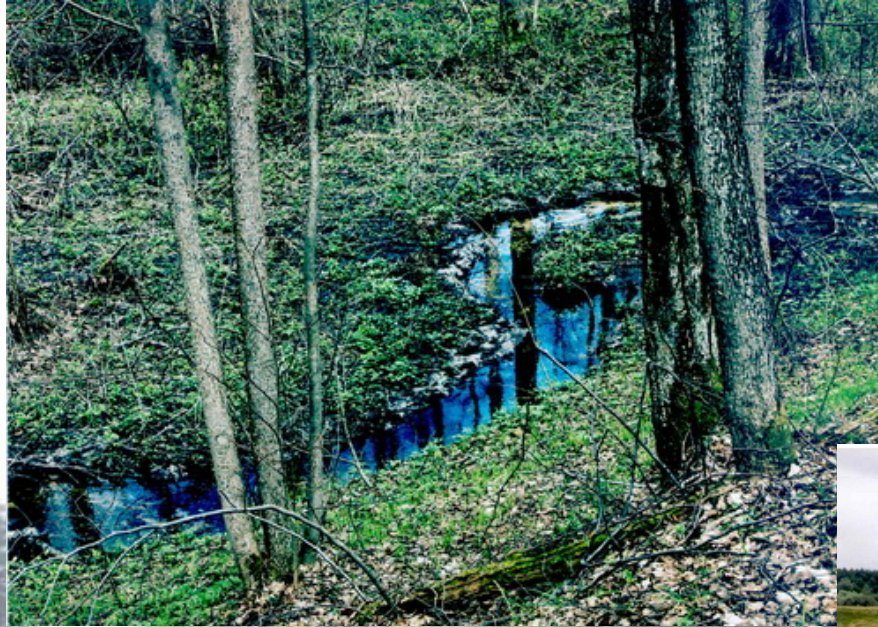
Национальный парк «Орловское Полесье» расположен на крайнем юге Нечерноземья, в центре Среднерусской возвышенности, в северо-западной части Орловской области, на территории Хотынецкого и Знаменского районов ( $53^{\circ}07' - 53^{\circ}32'$ СШ,  $35^{\circ}06' - 35^{\circ}48'$ ВД). Центральная усадьба находится в поселке Жудре Хотынецкого района (87 км от г. Орел). На севере национальный парк граничит с Хвастовическим районом Калужской области (Еленский лесхоз), а на западе - с Карачевским районом Брянской области (Карачевский лесхоз).



# Задачи национального парка

- сохранение целостности ландшафтов речной системы р. Вытебеть, растительного и животного мира, памятников природы, истории, археологии и культуры;
- создание условий для регулируемого туризма и отдыха в природных условиях;
- разработка и внедрение научных методов сохранения природных комплексов в условиях рекреационного использования;
- восстановление нарушенных природных и историко-культурных комплексов и объектов;
- осуществление мероприятий по охране, защите лесов и уходу за ними;
- ведение экологического мониторинга;
- организация экологического просвещения, пропаганда задач сохранения природного и культурного наследия;
- осуществление мероприятий по охране, защите и уходу за водными системами и их обитателями;
- охрана и воспроизводство животного мира, регулирование его численности и проведение необходимых биотехнических мероприятий;
- изучение и внедрение передового зарубежного опыта в области сохранения ресурсов наследия через систему охраняемых территорий.

# Флора и растительность



Леса «Орловского Полесья» представляют собой самый крупный лесной массив на территории Орловской области. Флора национального парка «Орловское Полесье» включает 843 вида сосудистых растений (в том числе гибридогенных). Среди них около 170 видов являются редкими.



# Редкие и охраняемые растения на территории национального парка



**Прострел раскрытый**

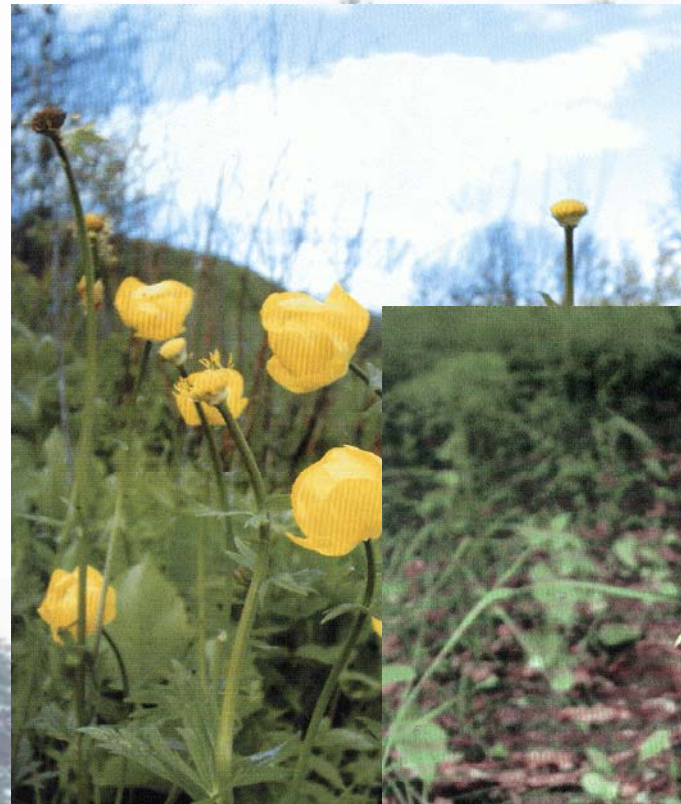


**Пальчатокоренник мясокрасный**



**Рогольник плавающий (чилиим)**

# Растения национального парка



**Купальница  
европейская**



**Майник  
двулистный**



**Любка  
двулистная**



**Ирис  
сибирский**

# Лесная зона национального парка





# Луговая зона национального парка



# Фауна и животный мир



К настоящему времени в национальном парке зафиксировано 259 видов беспозвоночных животных и 264 вида позвоночных. Среди позвоночных животных зарегистрированы: 17 видов рыб, 10 - земноводных, 5 - рептилий, 167 - птиц и 65 - млекопитающих

# Мир насекомых



# Земноводные и пресмыкающиеся



# Птицы



**Белый аист**



**Болотный лунь**

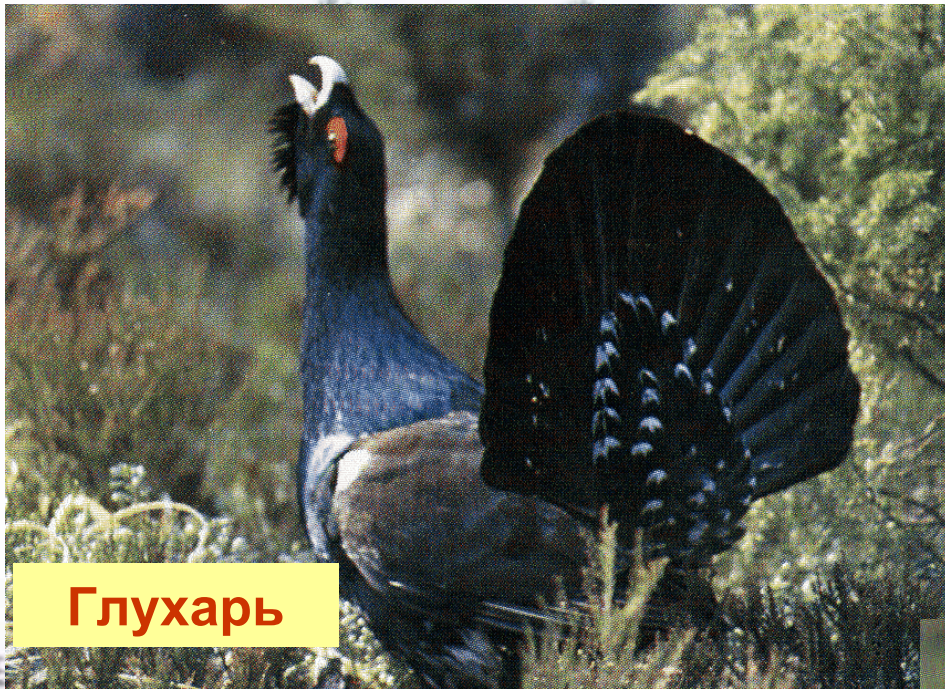


**Змееяд**



**Зорька**

# Птицы



Глухарь



Чибис



Кроншнеп



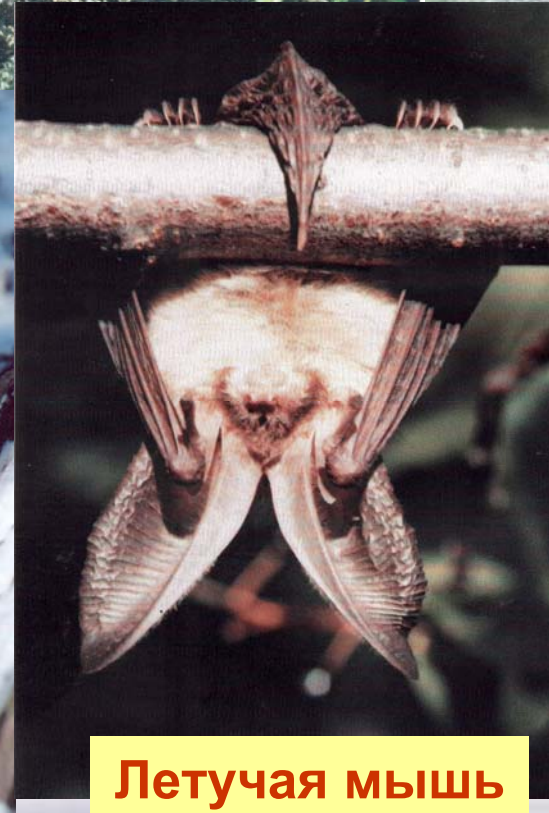
Серая цапля

# Млекопитающие

На территории парка в настоящее время обитают 65 видов млекопитающих, из которых выхухоль, зубр европейский, гигантская вечерница занесены в Красную книгу, а норка европейская, бобр речной, выдра речная, барсук, двухцветный кожан - редкие и находящиеся под угрозой исчезновения виды



Ёж



Летучая мышь



Белка



Выхухоль

# Млекопитающие



**Кабан**



**Европейский зубр**



**Волк**



**Благородный олень**



